



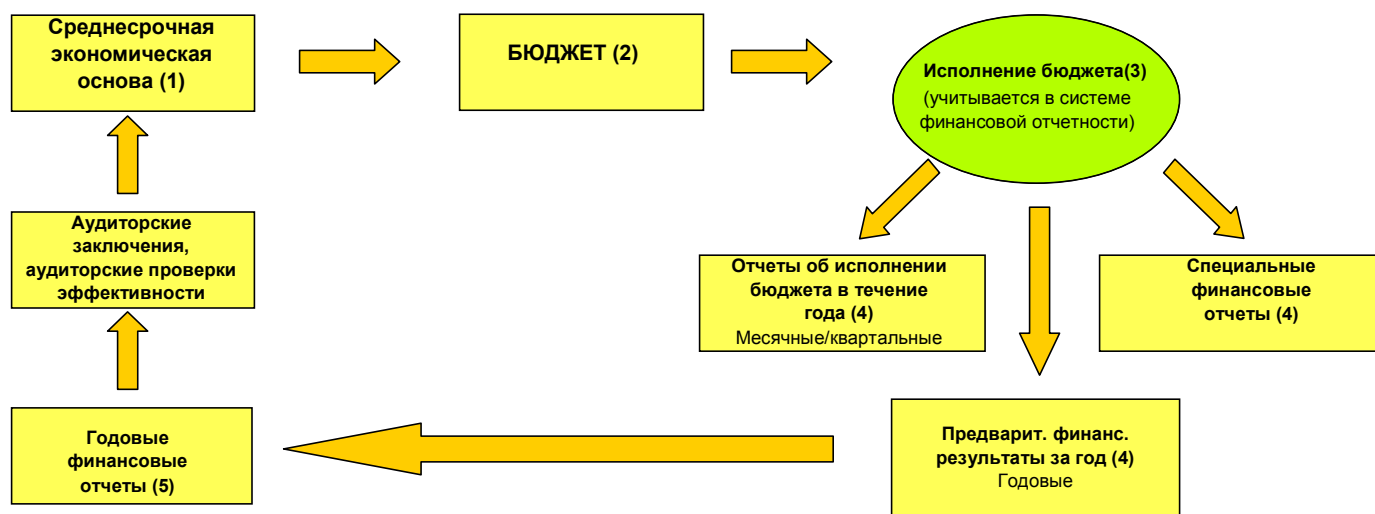
## Информационный бюллетень Статистика государственных финансов (СГФ)

Статистика государственных финансов (СГФ) измеряет финансовую деятельность сектора государственного управления в экономике. В настоящем информационном бюллетене объясняется, как производится составление СГФ на основании административных и бухгалтерских данных, освещаются основные характеристики сопоставимой на международном уровне СГФ и перечисляются соответствующие услуги, оказываемые Международным Валютным Фондом (МВФ) его государствам-членам.

В первом разделе обсуждаются исходные данные. В нем в общих чертах описывается типичный бюджетный цикл, определяются отчеты, составляемые в ходе бюджетного цикла, и освещается роль системы бухгалтерского учета. Во втором разделе описываются коррективы, вносимые в исходные данные для исправления пробелов в данных и для применения сопоставимой на международном уровне формы представления данных. В третьем разделе описывается выбранный многими странами поэтапный подход к проведению реформ СГФ. В четвертом разделе приводится структура сектора государственного управления и государственных секторов.

### I. Исходные данные и элементы типичного бюджетного цикла

Как показано на нижеприведенной схеме, бюджетный цикл обычно начинается с определения среднесрочной экономической основы (элемент 1), которая задает параметры подготовки бюджета государственной единицы (элемент 2). По мере исполнения бюджета (элемент 3) операции учитываются в системе финансового учета, в которой создаются отчеты (элемент 4), такие как внутригодичные отчеты об исполнении бюджета, специальные финансовые отчеты (например, отчеты о проектах, отчеты об эффективности деятельности, информация для руководства), а также предварительные годовые финансовые отчеты о результатах деятельности. По окончании финансового года составляются окончательные годовые финансовые отчеты (элемент 5), которые в проверенном аудиторами формате (элемент 6) представляются в законодательный орган и другие надзорные органы. На основе этих результатов принимаются решения в отношении следующего цикла (элемент 1).

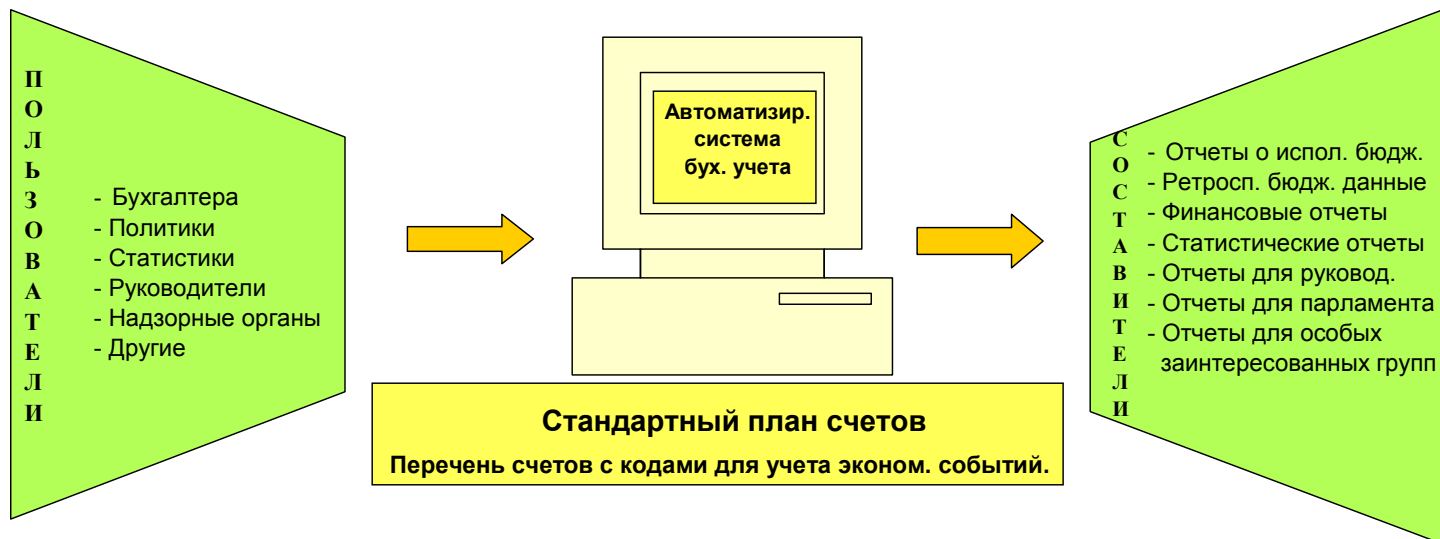


### Бюджетные отчеты – Исходные данные для статистики государственных финансов

Административные и бухгалтерские записи, а также отчеты, которые готовятся в течение бюджетного цикла, служат основной исходной информацией для составления СГФ. Например, бюджетные данные (элемент 2) служат основой для составления предварительных годовых оценок для определенного уровня государственного управления. Месячные и квартальные отчеты (элемент 4) служат основой для составления внутригодичной СГФ, в то время как предварительные финансовые результаты могут использоваться для пересмотра предварительных годовых оценок СГФ за год. Аудиторские заключения (элемент 6) обычно служат наиболее надежными и окончательными источниками данных для СГФ, но поступают с некоторой задержкой.

## Получение исходных данных в государственных системах бухгалтерского учета

Стандартный план счетов может служить мощным инструментом гармонизации бюджетных отчетов, финансовых счетов, статистики и специальных отчетов для руководства. Агрегирование, консолидация и представление информации могут быть адаптированы к потребностям конкретных пользователей, например потребностям в финансовых отчетах, анализах устойчивости налогово-бюджетной сферы или статистических отчетах. План счетов, соответствующий признанным международным стандартам бухгалтерского учета, может быть гармонизирован с международными требованиями к статистической отчетности, с тем чтобы счета могли служить источниками данных для составления СГФ. Должны быть разработаны переходные и деривационные таблицы для приведения учетных данных в соответствие с формами представления статистики, приводимыми в *Руководстве по статистике государственных финансов 2001 года*.



## II. От исходных данных к составлению данных

### Подготовительные шаги

### Составление



Составители должны предпринять ряд шагов:

- Определить масштабы и охват уровня государственного управления, для которого составляются данные, и установить, какие институциональные единицы должны быть включены в данные (см. раздел IV ниже).
- Определить основные источники данных и отобрать наиболее подходящие.
- Проанализировать источники данных, выявить недостатки и определить коррективы для приведения данных в соответствие с международными стандартами (*РСГФ 2001 года*).
- Скорректировать первичные источники в соответствии с международными стандартами.
  - При необходимости дополнить информацией основные исходные данные.
  - Консолидировать данные (исключить операции и позиции по остаткам между консолидируемыми единицами).

Соответствующим международным стандартом служит *РСГФ 2001 года*. В нем приводятся руководящие принципы представления налогово-бюджетной статистики, с тем чтобы она была сопоставима между уровнями государственного управления страны и между странами. *РСГФ 2001 года* во многом гармонизировано с *Системой национальных счетов 1993 года* и другими макроэкономическими наборами данных для облегчения анализа, исследований и принятия решений по вопросам политики.

## Пробелы в исходных данных и вносимые коррективы

<p><b>Охват</b> может быть неполным, т.е. могут быть не включены данные по некоторым учреждениям или могут отсутствовать некоторые операции, такие как финансируемая из внешних источников помощь.</p>	<p><b>Время учета</b> может варьировать от чисто кассовой основы до полного метода начислений (а также возможны различные промежуточные варианты).</p>	<p><b>Классификации</b> могут соответствовать национальным, а не международным правилам, например доход может включать в себя некоторые поступления от продажи активов или поступления кредитов.</p>	<p><b>Стоимостная оценка</b> операций и запасов активов и обязательств может быть основана на иных принципах, нежели рыночная стоимость, например на номинальной стоимости или исторических затратах.</p>	<p><b>Неттинг или сальдирование</b> потоков и запасов может отличаться от того, как он предписан в статистических системах, таких как <i>РСГФ 2001 года</i>.</p>	<p><b>Периодичности и своевременности</b> могут быть недостаточными для выполнения статистических требований.</p>
--	--	--	---	--	---

Коррективы, необходимые для составления СГФ, зависят от конкретных обстоятельств страны. Коррективы административных и бухгалтерских данных для целей СГФ подразделяются на шесть широких категорий, которые описываются ниже (см. *РСГФ 2001 года*).

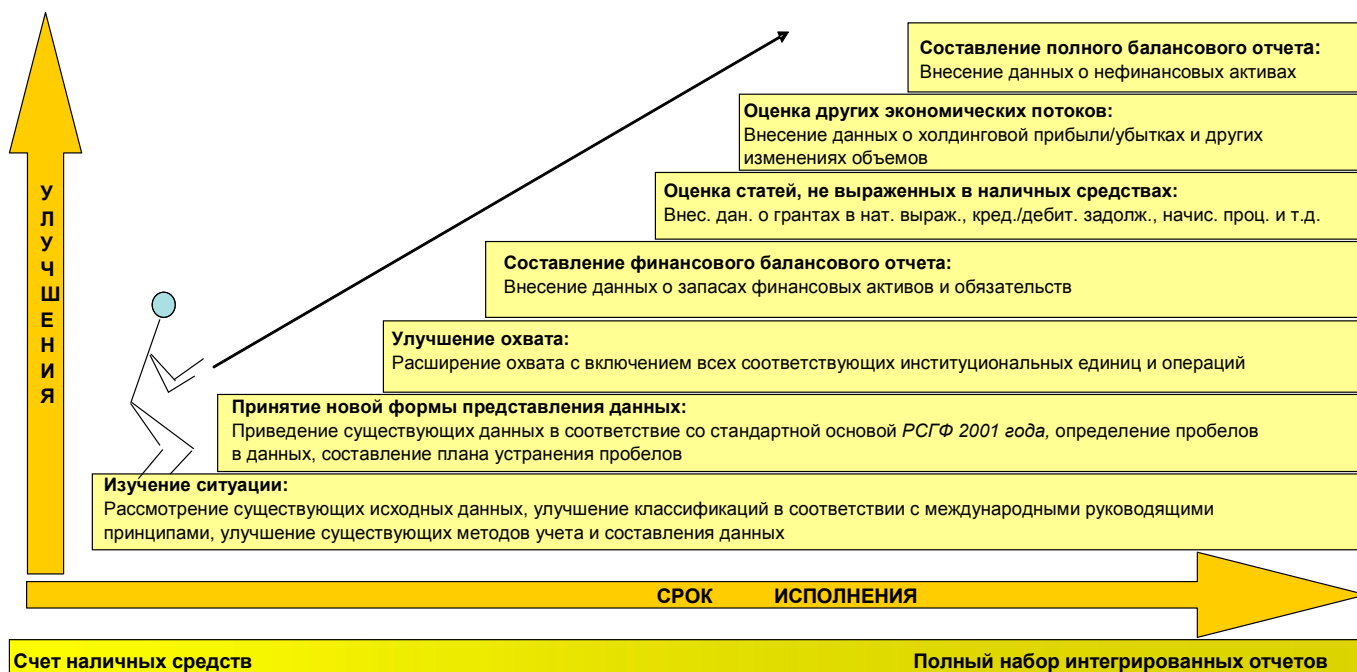
- Аналогичные коррективы вносятся для выведения счетов государственного сектора для национальных счетов.
- Для составления СГФ обычно требуется взаимодействие министерства финансов, национального статистического ведомства и центрального банка.

## III. Типичный план реализации

Воздействие государственной деятельности должно быть представлено в форме государственного балансового отчета, по аналогии с деловым бухгалтерским учетом. Большинство стран располагает, по крайней мере, частичной балансовой информацией (в которой часто основное внимание уделяется задолженности), и только небольшое число стран представляет полные балансовые отчеты.

На приведенной ниже схеме показаны основные шаги от базового формирования статистического потенциала до составления сложных балансовых отчетов, начиная с диагностического обследования. Работа в рамках отдельных этапов развития статистики может вестись выборочно, последовательно или одновременно, в зависимости от начальных условий и конкретные обстоятельства страны.

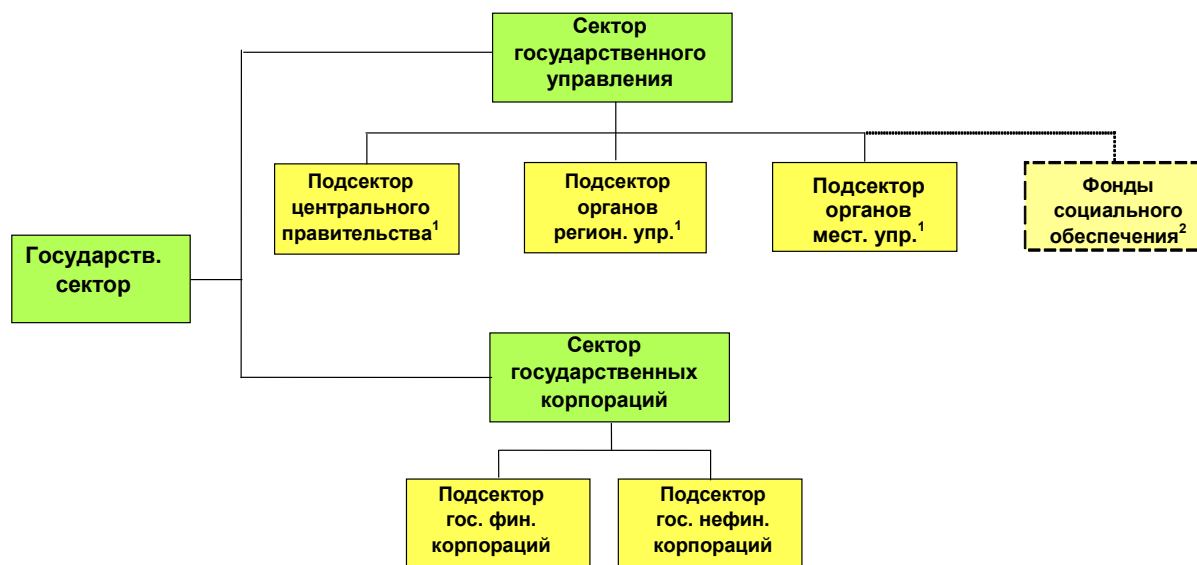
Развитие статистики обычно начинается с создания кассового счета (показанного на желтой линии внизу схемы) и ведется вплоть до завершения работы над введением всего набора интегрированных отчетов (ведение кассовых отчетов). Полный набор отчетов (см. *РСГФ 2001 года*) включает Отчет об операциях (по методу начислений), Отчет о других экономических потоках, Балансовый отчет и Отчет об источниках и использовании денежных средств.



## IV Институциональная структура сектора государственного управления

Для обеспечения сопоставимости статистики государственных финансов (СГФ) внутри страны (в целях сопоставления, например, налогово-бюджетной деятельности центральных, региональных и местных органов государственного управления) и между странами соответствующие институциональные единицы должны быть консолидированы, и они должны представляться как стандартные подсектора в рамках указанного институционального охвата.

Под институциональным охватом понимаются единицы, включенные в определение сектора государственного управления или государственного сектора. На практике преобразование административных или бухгалтерских данных в СГФ будет осуществляться конкретными единицами или уровнями государственного управления, по которым имеются такие данные. Например, бюджетные данные по центральному правительству могут поступать на месячной основе и использоваться как высокочастотный показатель направленности налогово-бюджетной политики, в то время как данные по сектору государственного управления (часто поступающие на годовой основе) могут использоваться для налогово-бюджетного анализа за более длительные периоды.



1. Бюджетные, внебюджетные счета и/или фонды социального обеспечения могут существовать в каждом из этих подсекторов.
2. В качестве альтернативы социальные фонды могут рассматриваться как отдельные подсектора.

## МВФ организует семинары и учебные курсы и предлагает другие услуги по оказанию технической помощи государствам-членам

Департамент по бюджетным вопросам МВФ оказывает техническую помощь в областях разработки налогово-бюджетной политики, проведения налогово-бюджетных реформ и развития систем исходных данных. Для получения дополнительной информации следует обращаться по адресу [FADGFS@imf.org](mailto:FADGFS@imf.org). Статистический департамент МВФ оказывает техническую помощь в составлении СГФ и оказывает поддержку странам в распространении данных. Для получения дополнительной информации следует обращаться по адресу [STAGODATA@imf.org](mailto:STAGODATA@imf.org). Оба департамента участвуют в обновлении *РСГФ 2001 года*, а также соответствующих методологий и стандартов бухгалтерского учета, таких как Международные стандарты бухгалтерского учета в государственном секторе. **МВФ осуществляет распространение данных в качестве услуги для общественности.**

