



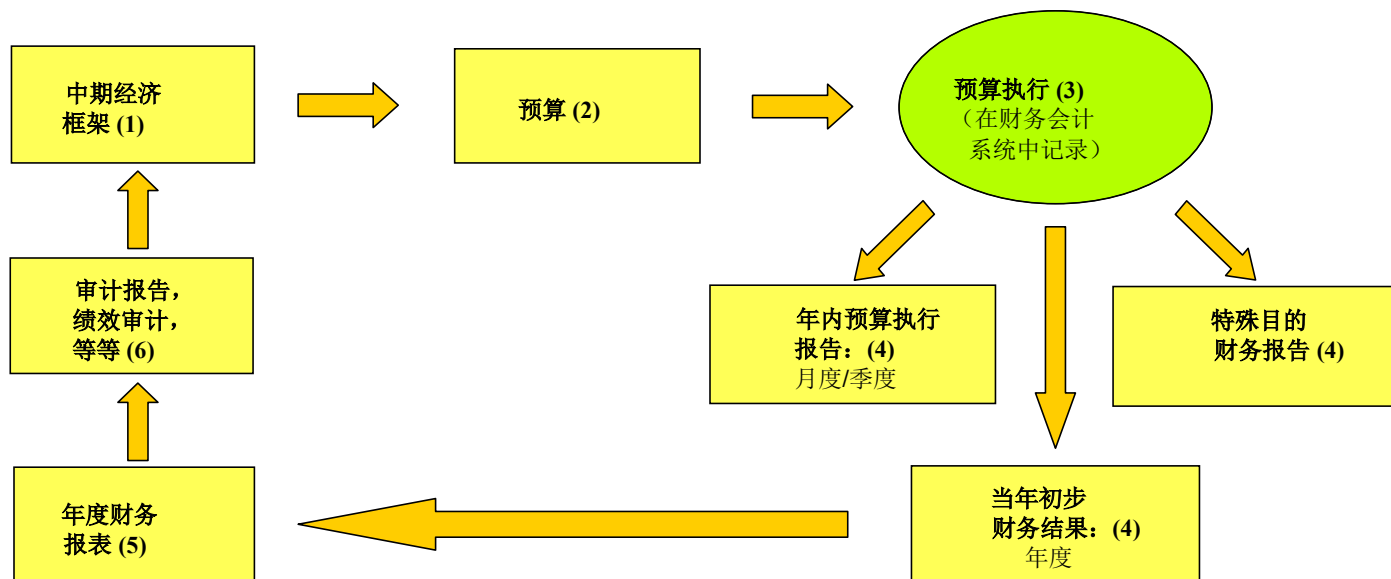
政府财政统计（GFS） 简介

政府财政统计衡量一个经济体中政府的财务活动。本说明解释如何利用管理和会计记录编制政府财政统计，强调国际可比的政府财政统计的基本特征，并列出国际货币基金组织（基金组织）向成员国提供的相关服务。

第一部分讨论源数据。它概括描述典型的财政周期，识别财政周期中产生的报告，并强调会计系统的作用。第二部分描述为解决数据差距和实现国际可比的数据列示方法而对源数据进行的调整。第三部分概述许多国家选择的实施政府财政统计改革的分阶段方法。第四部分介绍广义政府和公共部门的结构。

1. 源数据和典型财政周期的要素

如下图所示，财政周期通常从中期经济框架（要素 1）开始，该框架奠定政府单位预算（要素 2）的编制基础。随着预算得到执行（要素 3），交易在财务会计系统中予以记录，该系统产生报告（要素 4），如亚年度预算执行报告、特殊目的财务报告（如项目报告、绩效报告和管理信息）以及初步年度财务结果。财政年度结束后，编制最终年度财务报表（要素 5）并以经审计的形式（要素 6）提交给立法机构和其他监管机构。这些结果为下一周期的决定提供参考（要素 1）。

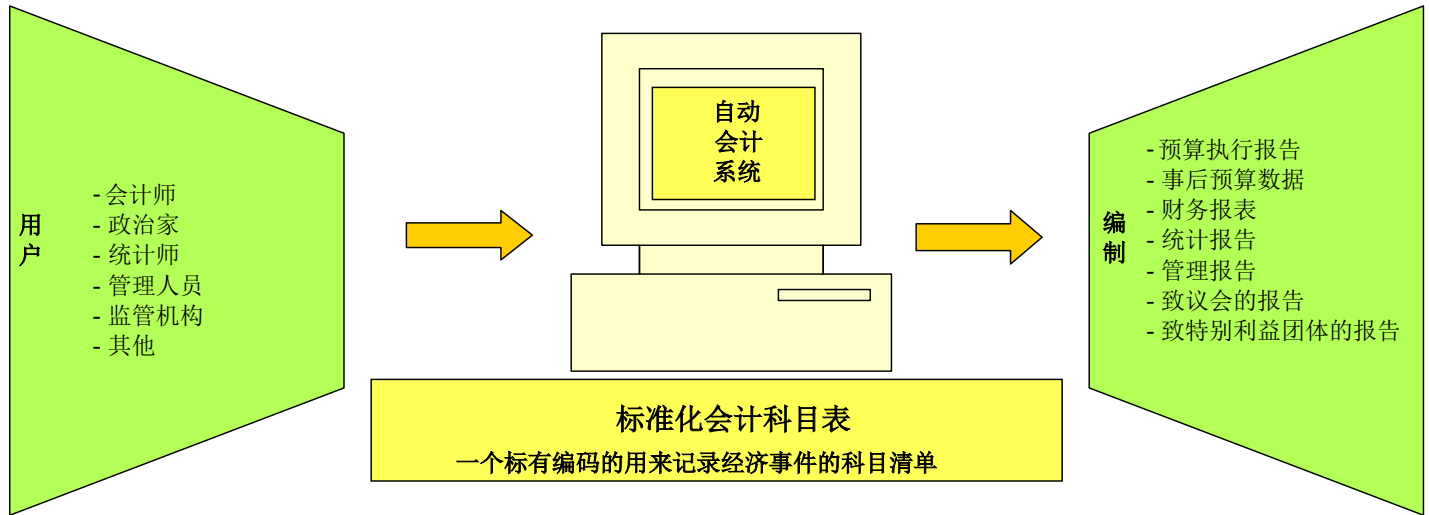


财务报告——政府财政统计的源数据

管理和会计记录以及财政周期内编制的报告是编制政府财政统计的主要信息投入。例如，预算数据（要素 2）为给定一级政府的初步年度估算提供信息。月度和季度报告（要素 4）为亚年度政府财政统计提供信息，而初步财务结果可用来修订当年的政府财政统计初步年度估计值。审计报告（要素 6）通常为政府财政统计数据提供最可靠和最终来源，但在拖延一段时间后才能得到。

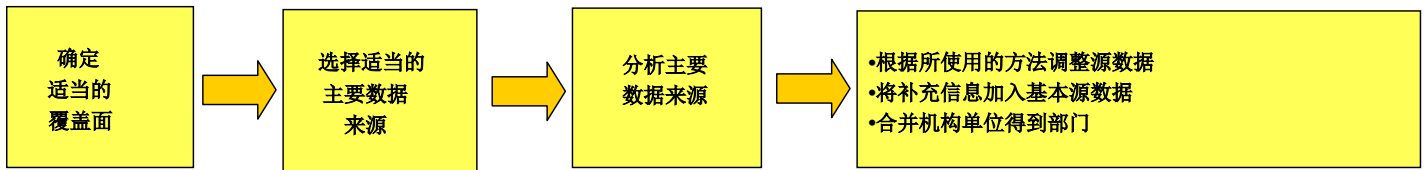
通过政府会计系统获取源数据

标准化会计科目表可以作为一项强大的工具，用来协调预算报告、财务账户、统计数据 and 特别管理报告。信息的加总、合并和列示可予以调整，以适应特定用户需要，例如对财务报表、财政可持续性分析或统计报告的需要。符合国际公认会计标准的会计科目表可以与国际统计报告要求相协调，从而各账户可以作为编制政府财政统计的源数据。应当编制过渡表和推算表，根据《2001 年政府财政统计手册》的列示格式调整会计数据。



II. 从源数据到数据编制

准备步骤



编制人员需采取若干步骤：

- 确定所编制数据的那级政府的范围和覆盖面，并识别应包含在数据中的机构单位（见第 IV 部分）。
- 确定主要数据来源并选择最适当的来源。
- 分析数据来源，识别不足，并确定为使数据符合国际标准（《2001 年政府财政统计手册》）所需的调整。
- 调整主要来源，以符合国际标准。
 - 在必要时将补充信息加入主要源数据。
 - 合并数据（剔除被合并单位之间的交易和存量头寸）。

相关的国际标准是《2001 年政府财政统计手册》。它就如何列示财政统计数据提供了指导，目的是使这些数据在一国内部各级政府以及不同国家之间具有可比性。《2001 年政府财政统计手册》基本与《1993 年国民账户体系》和其他宏观经济数据组相协调，从而便于分析、研究和决策。

源数据差距与调整

覆盖面 可能不完整，即可能未包含某些机构的数据，或某些交易（如外部融资的援助）可能缺失。	记录时间 可能从纯粹的现金收付制到完全的权责发生制（以及二者之间的各种组合）。	分类 可能遵循国家惯例而非国际指导原则，例如，收入可能包括从出售资产中得到的某些收入或贷款收入。	交易及资产和负债存量的 定值 可能基于非市场价值的其他原则，例如名义价值或历史成本。	存量和流量的 净值或总值计算 可能不同于《2001年政府财政统计手册》等统计体系要求的方法。	频率和及时性 可能达不到统计要求。
---	--	---	---	---	--------------------------

编制政府财政统计所需的调整取决于各国具体情况。出于政府财政统计目的而对管理和会计数据做出的调整分为上述六大类（见《2001年政府财政统计手册》）。

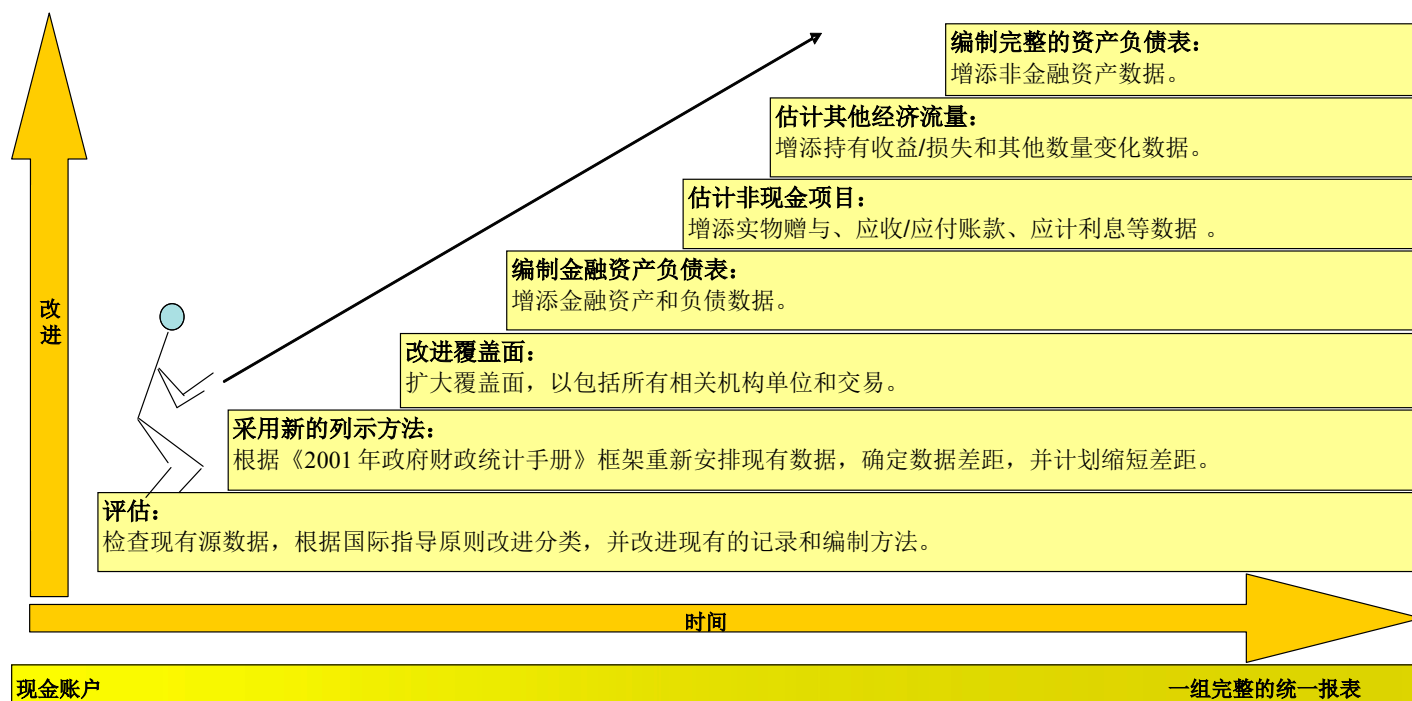
- 进行类似调整，导出用于国民账户的政府部门账户。
- 政府财政统计的编制通常要求财政部、国家统计机构和中央银行进行合作。

III. 典型的实施计划

政府活动的影响应当在政府资产负债表框架中列示，与企业会计类似。多数国家至少具有部分资产负债表信息（往往主要侧重于债务），而只有少数国家列示完整的资产负债表。

下面的图示显示了从基本能力建设到复杂资产负债表的关键步骤，从诊断性评估开始。可以有选择地就各发展阶段开展工作，按顺序进行或同时进行，取决于最初的起始点和各国具体情况。

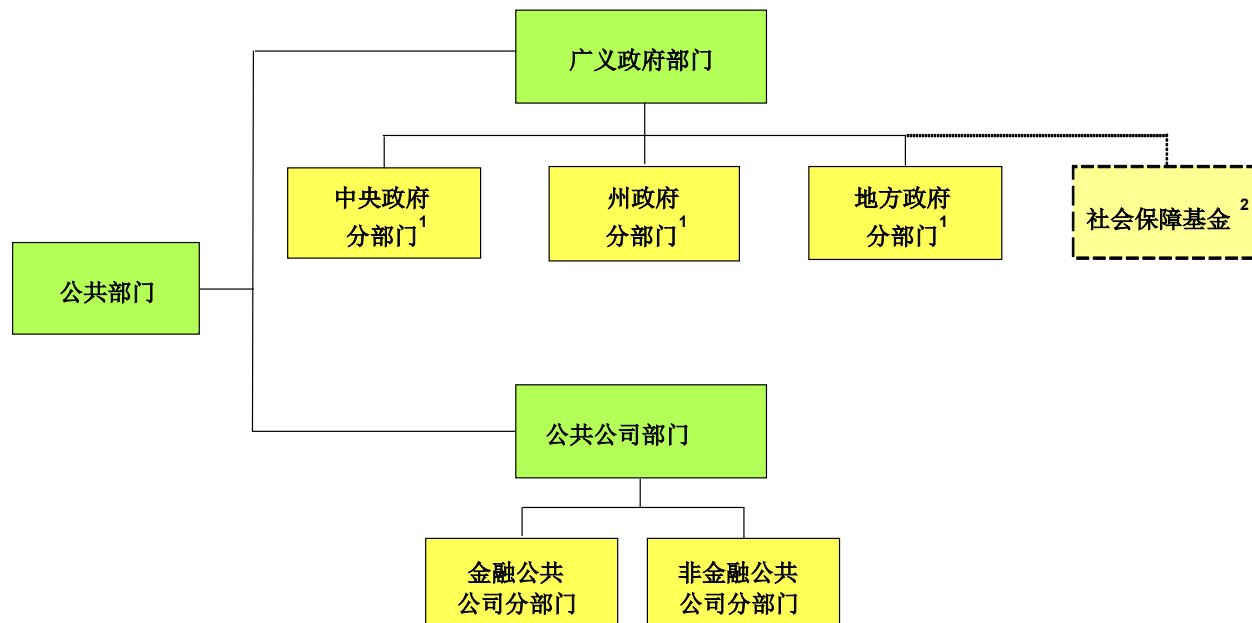
发展过程通常从现金账户开始（底部黄线所示），最终实现一组完整的统一报表（保持现金报表）。完整的一组账户包括运营表（权责发生制）、其他经济流量表、资产负债表以及现金来源和使用表。



IV. 政府的机构结构

为了使一国内部的政府财政统计具有可比性（例如，比较中央政府、州政府和地方政府的财政活动）以及各国之间具有可比性，相关机构单位应予以合并，以标准化分部门的形式列示，同时说明机构覆盖面。

机构覆盖面指广义政府或公共部门定义中包含的实体。在实际中，将管理或会计数据转化为政府财政统计数据是由具备这些数据的特定实体或特定级别的政府进行的。例如，预算中央政府数据可能具有月度数据，可用作财政态势的高频指标，而广义政府数据（其频率往往是年度数据）可用于较长期的财政分析。



1. 预算、预算外账户和/或社会保障基金可能存在于这些分部门中的每一个。

2. 另一种方式是，社会保障基金作为一个单独的分部门。

基金组织向成员国提供讲习班、培训和其他技术支持服务

基金组织的**财政事务部**提供财政政策制定、财政改革和源数据系统开发方面的技术援助。有关进一步信息，请联系 FADGFS@imf.org。基金组织的**统计部**提供关于政府财政统计编制方面的技术援助，并支持各国的数据发布。有关进一步信息，请联系 STAGODATA@imf.org。这两个部门都参与更新《2001年政府财政统计手册》、相关方法以及有关会计标准，如国际公共部门会计标准。基金组织发布财政数据是作为向公众提供的一项服务。

